

HALVE ZOLEN FESTIVAL  
BELEIDSPLAN - JANUARI 2018



# Inhoudsopgave

<b>1</b>	<b>Inleiding</b>	<b>4</b>
<b>2</b>	<b>Een gezamenlijke geschiedenis</b>	<b>5</b>
<b>3</b>	<b>De Kernwaarden van de regio</b>	<b>6</b>
<b>4</b>	<b>Doelstellingen</b>	<b>8</b>
4.1	Visie	8
4.2	Locatie	8
4.3	Thema	8
<b>5</b>	<b>Algemene uitgangspunten</b>	<b>9</b>
5.1	Verbinden	9
5.2	Rouleren	9
5.3	Gestaag groeien	9
5.4	Schoenen & leer + transport & beweging	10
5.5	Duurzaamheid binnen en buiten	10
<b>6</b>	<b>Artistieke uitgangspunten</b>	<b>10</b>
6.1	Artistiek kader	10
6.2	SLEM	12
6.3	Verbindingen	12
6.4	Amateurs en professionals	13
6.5	Kwaliteitsbewaking	13
6.6	Talentontwikkeling en beeldende kunst	13
<b>7</b>	<b>Draagvlak en organisatie</b>	<b>14</b>
7.1	Bestuur	14
7.2	Stuurgroep	15
7.3	Kerngroep	15
<b>8</b>	<b>Waspik – Verrassende ontmoetingen</b>	<b>16</b>
<b>9</b>	<b>Resultaatdefinitie</b>	<b>18</b>
<b>10</b>	<b>PR en marketing</b>	<b>19</b>
10.1	Marketing	19
10.2	Concept	19
10.3	Doelgroepen	20
10.4	Communicatie-uitingen	21
<b>11</b>	<b>Tijdpad op hoofdlijnen</b>	<b>22</b>
<b>12</b>	<b>Begroting</b>	<b>23</b>
12.1	Kosten	23
12.2	Baten	24
<b>13</b>	<b>Toelichting op de begroting</b>	<b>25</b>
13.1	Kosten	25
13.2	Baten	26
<b>14</b>	<b>Tot slot</b>	<b>28</b>
<b>15</b>	<b>Colofon</b>	<b>30</b>

# 1 | Inleiding

In 2015 heeft een aantal vertegenwoordigers van de culturele sector en het bedrijfsleven, op initiatief van de Rabobank de Langstraat, zich gebogen over de vraag of het mogelijk en haalbaar is, een gemeentegrens overstijgend cultureel evenement te organiseren dat van betekenis is voor de inwoners van de Langstraat en daarbuiten.

Dit initiatief heeft geleid tot een stuurgroep, die zich daadwerkelijk bezig heeft gehouden met de uitwerking dit vraagstuk. Zij heeft een voorlopig projectplan opgesteld en dit besproken met vertegenwoordigers van een 30-tal regionale bedrijven en vertegenwoordigers van de gemeente Waalwijk, Loon op Zand en Heusden. Allen stonden positief tegenover het voorlopige plan.

Voorliggend beleidsplan is het resultaat van bovengenoemd proces. Het plan geeft inzicht in de stappen die de verschillende samenwerkingspartners tot nu toe gezet hebben, het beschrijft de doelen voor de korte en langere termijn en geeft zo richting aan de verdere realisatie van het Halve Zolen Festival.



## 2 | Een gezamenlijke geschiedenis

De Langstraat was oorspronkelijk een dijk die van oost naar west liep door een moerassig landschap dat zich bevond tussen de Maas en de hoger gelegen Brabantse zandgronden. De betreffende dijk werd in het begin van de 15e eeuw aangelegd. Langs de dijk vestigden zich boeren die het land ontgonnen in lange stroken die loodrecht op de dijk stonden. Dit noemt men het slagenlandschap.

Al snel werden delen van de dijk verhard en ontstonden er langs de dijk nederzettingen waar men zich al vroeg ging toeleggen op de productie van leer en schoenen. Dat kwam vooral door de aanwezigheid van zowel uitgestrekte weiden (aan de noordkant van de dijk), als bossen (aan de zuidkant van de dijk), als water: drie randvoorwaarden noodzakelijk voor de productie van leer. De weiden leverden runderen op en de bossen het eikenboomschors voor de loogbaden, waarin de huiden van de runderen werden gelooid. Die huiden werden vervolgens tot schoenen verwerkt. Tot ver in de 19e eeuw was dit grotendeels handwerk.

Als gevolg van de industriële revolutie nam de schoen- en leerindustrie in de loop van de 19e eeuw een vlucht. Er kwamen met stoommachines aangedreven fabrieken en er werd in dezelfde richting als de dijk een spoorlijn aangelegd, waarmee schoenen en halffabricaten vervoerd konden worden. Hieraan ontleent dit spoortraject zijn naam: de halve zolenlijn. De spoorlijn werd tussen 1886 en 1890 in gebruik genomen en liep van Lage Zwaluwe via Waalwijk naar 's-Hertogenbosch. Lage Zwaluwe fungeerde daarbij als overlaadpunt voor scheepvaart van en naar Rotterdam.

Inmiddels is de goederenspoorlijn weer nagenoeg verdwenen en omgevormd tot een langgerekt fietspad, dat zich met enkele onderbrekingen uitstrekt van Raamsdonksveer tot 's-Hertogenbosch, deels door prachtig natuurgebied: het Halve Zolenpad.

In de afgelopen jaren heeft de schoenindustrie plaats gemaakt voor de schoenenhandel. Zo kent Waalwijk thans de grootste concentratie van schoenhandelsbedrijven in Europa met het van oorsprong Waalwijkse bedrijf Van Haren als absolute koploper. Naast de productie en handel in schoenen is er in de Langstraat ook veel metaalindustrie, waarvan scheepsschroevenfabriek Lips de meest bekende is.

*De Halve Zolenlijn is een begrip:  
het ontsloot de Langstraat, verbond steden met elkaar  
en bracht welvaart in dit deel van Noord-Brabant.*

*De geschiedenis van de Halve Zolenlijn  
is een onuitputtelijke bron van inspiratie  
voor een eigen festival van de Langstraat:*

**Het Halve Zolen Festival**

### 3 | De Kernwaarden van de regio

Het gebied zoals hiervoor beschreven heet “de regio Langstraat”. Deze veelzijdige regio heeft de volgende kernwaarden:

- De langgerekte geografische ligging, parallel aan de Bergsche Maas en de Maasroute.
- Een rijke cultuurhistorie, met een nadrukkelijk accent op het gebied van schoen- en lederindustrie.
- De hoge cultuur- en natuurhistorische omgeving met onder andere het Slagenlandschap, de wielen en de Loonse & Drunense Duinen.
- De van oorsprong ondernemende cultuur van starters, ondernemers en sociale netwerken.
- De centrale ligging in een nationaal en internationaal logistiek transportnetwerk.

Bovengenoemde kernwaarden leiden tot een viertal artistieke pijlers.

#### **Schoenen en leder**

De Langstraat dankt zijn Halve Zolenlijntje aan de schoen- en leerindustrie, dat eind 19e eeuw in gebruik werd genomen. Inmiddels is de spoorlijn getransformeerd in een langgerekt (fiets-)pad, deels door prachtige natuurgebieden. Maar schoenen en leer vormen nog altijd een belangrijke bron van inkomsten voor de Langstraat.

*Voor het festival vormt alles wat met schoen en leer te maken heeft een belangrijke inspiratiebron.*

#### **Transport**

De Halve Zolenlijn was in zijn tijd een voor Nederland unieke, betrouwbare en snelle manier om goederen over te vervoeren. De Halvezolen Lijn ontsloot de Langstraat en bracht er welvaart. Nu beschikt de Langstraat over een schitterend wegennet en de beste distributiecentra van Nederland. Werken aan goede transport- en distributielijnen is wat de Langstraat sterk heeft gemaakt. In dat verleden ligt ook de toekomst van de Langstraat!

*Transport is een tweede artistieke inspiratiebron voor het festival.*

#### **Puur natuur**

Het Halve Zolenlijntje heeft zijn oorspronkelijke functie verloren, maar is er nog steeds. Nu voert dat lijntje ons, al fietsend, naar de prachtigste natuurgebieden en historisch erfgoed. Denk bijvoorbeeld aan de Loonse- en Drunense duinen, de Veste en de Moerput. Dat zijn ook de sterkte troeven van de Langstraat als het om toerisme gaat.

*De natuur in al zijn verschijningsvormen is een derde bron van artistieke inspiratie.*

### **Cultuur historie**

De Langstraat kenmerkt zich als een gebied waar de mensen hard werken en vooral doeners te zijn. Zij houden van aanpakken. In het verre verleden werkten zij veelal thuis en maakten schoenen of halffabricaten voor de schoenindustrie. Naast hard werken kenmerkt de streek zich tevens als ondernemend, wat resulteerde in schoenenfabrieken en leerlooierijen. In 1953 culmineerde dit in een wereldtentoonstelling rond de schoen- en lederindustrie: SLEM. Deze tentoonstelling werd in Waalwijk georganiseerd.

*Hard werken en aanpakken is de vierde  
inspiratiebron van het festival.*

## 4 | Doelstellingen

Inmiddels is een stichting opgericht met als doel: “De inwoners en bedrijven van de Langstraat met elkaar te verbinden en trots te laten zijn op hun streek en cultureel erfgoed door middel van een jaarlijks meerdaags festival”.

De stichting zal trachten dit doel te verwezenlijken:

- Door het festival primair te richten op kunst en cultuur, zowel op amateur- als professioneel gebied.
- Door de geschiedenis en de actualiteit van de schoen- en ledersector als thema centraal te stellen.
- Al hetgeen te doen dat een bijdrage kan leveren aan de verwezenlijking van het doel van de stichting.

Het Halve Zolen Festival is een jaarlijks terugkerend boven regionaal cultureel evenement in de Langstraat, Noord-Brabant. Professionals en amateurs presenteren gezamenlijk een mix van muziek, dans, theater, kunst en cultuur in een uitgebreid (meerdaags) programma.

### 4.1 Visie

- Een gedurfd en gevarieerd programma dat gecombineerd met een unieke entourage wat een brede doelgroep aanspreekt zowel binnen deze regio als daarbuiten.
- De cultuurhistorische waarde van het gebied op creatieve wijze opnieuw tot leven laten komen.
- Werken aan een breed draagvlak binnen de kernen door reeds bestaande verenigingen en organisaties te laten participeren.
- Het actief betrekken van de lokale en regionale overheden, onderwijs en bedrijfsleven.
- Het stimuleren en uitdagen van regionale kunstenaars om een beeldbepalende rol te spelen in het festival.
- Een platform te creëren waar jong talent de mogelijkheid krijgt de kunst te beoefenen en te presenteren aan een breed publiek.

### 4.2 Locatie

Het Halve Zolen Festival vindt plaats aan het Halve Zolenpad in De Langstraat. Het festival start in 2017 op één locatie in Waspik en zal op één dag plaatsvinden. De daaropvolgende jaren groeit het festival uit naar een meerdaags festival. Elk jaar krijgt een andere kern de leidende rol bij de organisatie van het festival. Die kern vormt dan het epicentrum van het festival. In de vervolgjaren zullen alle optredens zoveel mogelijk geconcentreerd worden rond en langs het Halve Zolenpad. Het streven is in de loop van jaren een festival te organiseren van Drunen tot en met Waspik.

### 4.3 Thema

Het historische Halve Zolenpad, voorheen de Halve Zolenlijn (de Langstraatspoorlijn, 1886-1972) vormt de leidraad in de thematisering van het festival. De spoorlijn liep van oorsprong van Lage Zwaluwe via Waalwijk naar 's-Hertogenbosch. De bijnaam van de spoorlijn refereert aan de schoen- en lederindustrie in de Langstraat. De spoorlijn zou oorspronkelijk dubbelspoor worden, maar door economische veranderingen bleef het bij een enkel spoor.

Het verbindend karakter en de historische betekenis van de Halve Zolenlijn staan samen met de schoen- en lederindustrie symbool voor het festivalthema zonder overmatig en nadrukkelijk aanwezig te laten zijn.



## 5 | Algemene uitgangspunten

Voor het festival zijn de navolgende uitgangspunten geformuleerd:

### 5.1 Verbinden

Zoals in de doelstelling verwoord, wil het festival mensen in de Langstraat met elkaar verbinden. Daarbij is het van belang dat er kern-overschrijdende vormen van samenwerking ontstaan. Er moet gedacht worden aan samenwerking tussen culturele organisaties uit verschillende plaatsen van de Langstraat maar ook aan het organiseren van activiteiten die allochtonen en autochtonen nader tot elkaar brengen. Ook wil het festival nadrukkelijk van betekenis zijn voor de groeiende groep ouderen, die als geen ander kennis hebben van het verleden van de Langstraat.

### 5.2 Rouleren

Het Halve Zolenfestival gaat zich afspelen in de kernen van de gemeenten Waalwijk (kernen Sprang-Capelle, Waspik en Waalwijk), Heusden (kernen Drunen, Heusden en Vlijmen) en Loon op Zand (kernen Loon op Zand en Kaatsheuvel).

Elk jaar krijgt een andere kern de leidende rol bij de organisatie van het festival. Die kern vormt dan het epicentrum van het festival. Deze aanpak moet voorkomen dat elke gemeente of kern zijn eigen festival gaat organiseren en de beoogde samenwerking juist niet van de grond komt. Een lokale werkgroep in de betreffende kern, de zogenaamde kerngroep, is verantwoordelijk voor de realisatie van de activiteiten in die kern. Zij trachten deze activiteiten zoveel mogelijk langs het Halve Zolenpad te realiseren. Initiatieven uit andere kernen kunnen plaatsvinden als onderdeel van het festival, maar altijd onder artistieke verantwoordelijkheid van de kerngroep en het aanbod moet aanvullend en versterkend zijn.

### 5.3 Gestaa groeien

Er is gekozen voor een groeimodel: er wordt de tijd genomen voor de verdere ontwikkeling van het festival. De opzet van het festival is namelijk niet top down, maar bottom up: het moet vooral lokaal gedragen worden met een belangrijk aandeel voor de amateurkunst, versterkt met professioneel aanbod.

Het festival is bedoeld om elkaar binnen de Langstraat de hand te reiken en niet om elkaar de loef af te steken. Daarom wordt het concept van het festival jaarlijks doorgegeven aan een andere kern om daar verder te kunnen groeien. Doel is de onderlinge cohesie te versterken en inwoners weer trots te laten zijn op de historie, het heden en de toekomst van de regio. Bij de eerste editie zullen amateurkunstverenigingen uit Waspik het initiatief nemen door samenwerking te zoeken met verenigingen en organisaties buiten Waspik. Bij een volgende editie dragen de verenigingen uit Waspik op hun beurt hun steentje elders bij. Het concept van het festival is als het vliegwiel van een stoomtrein die langzaam maar zeker op gang komt. Of als een trein waar in de loop der jaren meer wagonnetjes aan vastgekoppeld kunnen worden. In artistiek opzicht biedt de Halve Zolenlijn met zijn stoomtrein ons een prachtige metafoor.

### 5.4 Schoenen & leer plus transport & beweging

Het gemeenschappelijke verleden van de schoen- en leerindustrie in al zijn verschijningsvormen is een belangrijke creatieve inspiratiebron voor het festival. Daarnaast dienen natuurlijk ook de herinneringen aan het Halve Zolenlijntje zelf ter inspiratie: het spoor met zijn stations, treinen en locomotieven ... Ook transport, en - meer algemeen - beweging dienen ter inspiratie.



### **5.5 Duurzaamheid binnen en buiten**

Onderdelen van het festival kunnen binnen plaatsvinden, maar juist ook buiten, op plaatsen dichtbij de oorspronkelijke Halve Zolenlijn of verder weg, in de omliggende natuur. Daarbij wordt de fiets gezien als het vervoermiddel bij uitstek om de verschillende festivallocaties te bezoeken. Het festival wil in zijn uitingsvormen duurzaamheid en geen wegwerpcultuur uitstralen.

## 6 | Artistieke uitgangspunten

Het festival draait om het op kunstzinnige wijze vormgeven en verankeren van het historisch erfgoed van de schoen- en lederindustrie. Het wordt gedragen door lokale amateurkunst en professionals die met elkaar samenwerken op basis van gelijkwaardigheid.

### 6.1 Artistiek kader

Een artistieke commissie is verantwoordelijk voor de kwaliteit van het festival. De artistieke commissie bestaat uit minimaal vier personen, onder verantwoordelijkheid van het bestuur. De voorzitter van de commissie is de voorzitter van de lokale kerngroep.

### 6.2 Verbindingen

De 'Halve Zool' is beeldbepalend voor het festival. Het gaat daarbij niet om de feitelijke concretisering van een halve zool in al zijn varianten, maar de halve zool als het symbool van de halffabricaten die overal in de Langstraat werden vervaardigd om uiteindelijk te worden samengevoegd tot een groter geheel, te weten een paar schoenen. Vele 'helften' vormen samen twee 'gehelen', een linker- en een rechterschoen. Veel mensen in de Langstraat leverden hier een bijdrage aan. De productieketen bestond al met al uit tal van schakels die nauw met elkaar verbonden waren.

In de artistieke vertaling draait het om het maken van nieuwe en spannende verbindingen die bij elkaar opgeteld sterker zijn dan de som der delen en die ook over meerdere edities van het festival kunnen standhouden.

Dit kan op tal van manieren uitgewerkt worden, zoals bijvoorbeeld:

- Door een artistieke samenwerking tussen leerlingen van basisscholen uit verschillende kernen. Kinderen gaan over en weer kennismaken om elkaar vervolgens te portretteren.
- Een rapper die gaat zingen met een koor;
- Het samensmelten van spontaan gevormde klankclusters met 2D-projecties van animatiebeelden.
- Het in gezamenlijkheid maken en tonen van beeldbepalende objecten door leden van verschillende schilderclubs. De beeldtaal kan bestaan uit halve objecten die door andere combinaties nieuwe, verrassende en steeds wisselende beelden opleveren.
- De realisatie van (korte) muziek- en theateroptredens op locaties waar je die niet zou verwachten, zoals in een fabriekshal, een boerenschuur of in het landschap, grenzend aan de festivalroute.
- Kortom, het draait om andere, nieuwe en grensverleggende combinaties in de ruimste zin van het woord.

### 6.3 Amateurs en professionals

Het festival zal ook een verbinding leggen tussen amateurs en professionals. Net als de verbinding tussen de amateurverenigingen van de verschillende kernen zal dit moeten leiden tot spannende en verrassende combinaties. In de 'opstarteditie' in Waspik zal ook om budgettaire redenen de nadruk voornamelijk liggen op amateurkunst. In de komende edities zullen professionals steeds actiever worden betrokken.

### 6.4 Kwaliteitsbewaking

Deelnemers aan het festival leveren in het voorjaar van 2017 hun plannen in bij de artistieke commissie, die deze toetst aan de hierboven geformuleerde artistieke uitgangspunten. De commissie zal de artistieke kwaliteit in de ontwikkelingsfase blijven monitoren. Na het festival volgt een evaluatie, waaruit lessen getrokken zullen worden voor de komende edities.

## **6.5 Talentontwikkeling en beeldende kunst**

Het festival wil een verbinding leggen tussen amateurs en professionals, wat naar verwachting tot zeer bijzondere combinaties zal leiden, speciaal ontwikkeld voor het festival.

Maar de beleving alleen van beeldende kunst is niet het enige doel. Het festival wil namelijk mede talentontwikkeling in de regio als belangrijk doel op de agenda zetten, als waarborg en stimulans voor de toekomst. In dit kader wordt nagedacht om voor jonge talentrijke professionals uit de regio komende kunstenaars een prijs beschikbaar te stellen, als talent van het jaar.

In een plan Professionele Beeldende Kunst wordt een combinatie gemaakt vanuit meerdere doelstellingen:

- Er wordt een podium geboden voor startende jonge kunstenaars uit de Langstraat.
- In de ontmoeting met professionele kunstenaars worden potentiële jonge talenten geïnspireerd en aangemoedigd hun talenten te koesteren en verder te ontwikkelen.
- Amateurs en/of andere deelnemers krijgen via participatie de mogelijkheid in zichzelf bepaalde talenten te ontdekken en boven zichzelf uit te stijgen.
- Naast alle artistieke speerpunten van het festival is het streven om vooral tijdens de kick-off zowel de oudere (historie) als de jongere generatie (toekomst) een plek te geven.

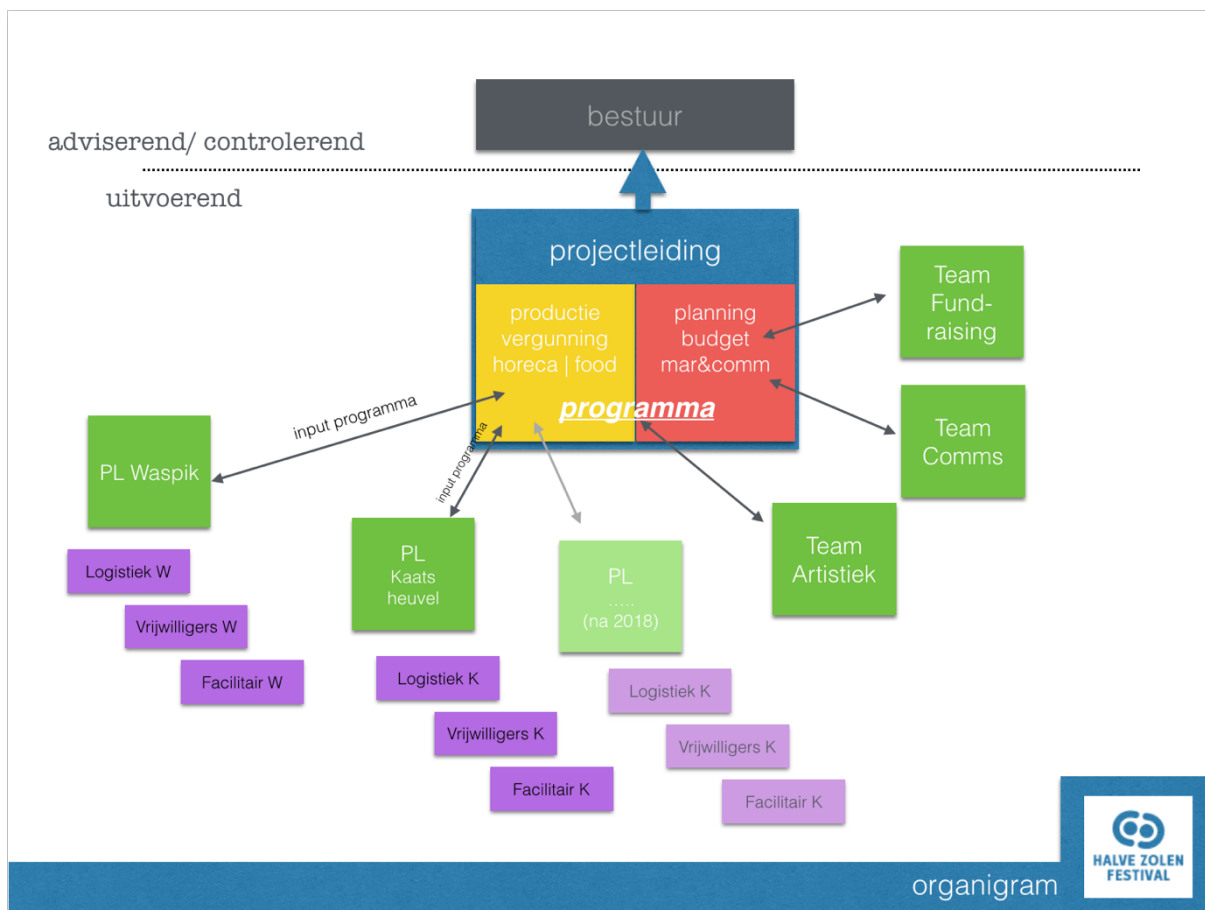
Als inspiratie en stimulering zullen in 2017 professionele kunstenaars worden ingezet met wortels in de Langstraat, maar met bovenregionale uitstraling. Door inzet van hun expertises kunnen zij laten zien welke talenten ook door deze regio worden voortgebracht en die actief zijn in de nationale en internationale kunstwereld.

## 7 | Draagvlak en organisatie

Op initiatief van Rabobank de Langstraat zijn een tweetal bijeenkomsten georganiseerd waarop ondernemers en vertegenwoordigers van (culturele) organisaties met elkaar gesproken hebben over de mogelijkheid de onderlinge samenwerking op cultureel vlak te versterken. De eerste bijeenkomst was op 23 mei 2014 in het huis van Waalwijk. In eerste instantie lag de focus op het oprichten van een regionaal Cultuurfonds, maar al spoedig bleek dat er meer behoefte was aan een terugkerend Langstraat breed cultureel evenement. De tweede bijeenkomst was op 16 juni 2016, bij het SLEM, Waalwijk. Tijdens deze bijeenkomst is het conceptplan gepresenteerd.

In de Langstraat zijn diverse culturele organisaties actief in de verschillende kernen. Gekozen is een stuurgroep te vormen vanuit deze kernen. Bijna alle organisaties hebben gehoor gegeven en hebben zitting genomen in de stuurgroep. Deze stuurgroep is de opzet van het festival nader gaan uitwerken. Dit heeft geleid tot het huidige projectplan dat getoetst is aan de hand van een haalbaarheidsonderzoek, dat in januari 2016 heeft plaatsgevonden door Mountain Eventgroep. Samen met de stuurgroep is de pilot in 2017 vormgegeven en uitgevoerd.

Na de editie van 2017 is de organisatie geëvalueerd en is er gekozen voor een andere opzet, om te zorgen dat het bestuur zijn rol als adviserend orgaan behoudt, en de uitvoering elders belegd wordt.



### 7.1 Bestuur

Voor de organisatie van het festival is in het najaar van 2016 een nieuwe stichting opgericht: Stichting Halve Zolen Festival de Langstraat. De eindverantwoordelijkheid voor het festival berust bij het bestuur.

Belangrijkste taken van het bestuur zijn:

- Bewaken doelstellingen en algemene & artistieke uitgangspunten
- Budgetverantwoordelijk
- Netwerk openzetten tbv sponsoring/ programmering etc
- Input programma leveren

Soort rol: adviserend/ controlerend

De bestuurssamenstelling is als volgt:

<b>Peter Konijnenburg</b>	Voorzitter (directievoorzitter Rabobank de Langstraat)
<b>Kees van Loon</b>	Secretaris (voormalig ondernemer en bestuurslid van tal van maatschappelijke en culturele organisaties)
<b>Roel Vreeburg</b>	Penningmeester (ondernemer en deelnemer Waspik Kunst)
<b>Niek Splinter</b>	Lid (voormalig ondernemer en bestuurslid van tal van maatschappelijke organisaties in de Langstraat)
<b>Sander Knopper</b>	Lid (directeur Theater De Leest),
<b>Francesco van Mierlo</b>	Lid (Directeur Kunstencentrum Waalwijk / bestuurslid Huis van Waalwijk)
<b>Timon Klerx</b>	Lid (...)

## 7.2 Festivalorganisatie

De festivalleiding zal het festival te organiseren op basis van de uitgangspunten in het beleidsplan. Jaarlijks wordt hier een projectplan onder gelegd, die de editie invult. De festivalleiding bestaat uit minimaal 2 betaalde professionals, waarin de deelnemende kernen vertegenwoordigd zijn.

Taken festivalleiding:

- Algemene festival coördinatie: bewaken budget & planning
- Marketing & Communicatie
- Sponsor/fondsenwerving
- Productie overall
- Horeca & Food
- Programma

Soort rol: uitvoerend

De festivalleiding legt verantwoording af aan het bestuur.

De deelnemende kernen leveren elk een eigen projectleider. Deze is belast met de feitelijke organisatie van het festival in de betreffende kern.

De taken van deze projectleider zijn

- Logistiek Waspik
- Facilitair Waspik
- Vrijwilligers Waspik
- Programma in gezamenlijkheid met de festivalleiding en de overige projectleiders/kern

Soort rol: uitvoerend

Naast de festivalleiding, zijn er ook diverse teams, die bestaan uit een combinatie van vrijwilligers en een vertegenwoordiging van de festivalleiding:

#### *Artistieke Team*

- Input leveren programma op alle disciplines
- Totaalprogramma bewaken op basis artistieke uitgangspunten festival

Soort rol: adviserend

#### *Team PR & Communicatie*

- Ontwikkelen marketing en communicatieplan 2018
- Ontwikkelen communicatiemiddelen
- Beheer website & social media
- PR en perscontact
- Overige marketingacties

Soort rol: uitvoerend

#### *Team Fundraising*

- Opstellen en uitvoeren sponsorplan
- Fondsenwerving
- Relatiemanagement

Soort rol: uitvoerend

In het bestuur en de uitvoerende organen zijn een aantal rollen ingevuld als dubbelfunctie (artistiek team, productie/ projectleider). Voor de editie 2018 is dit een goed werkbaar situatie, maar in de toekomst moet bekeken worden of dit zo blijft.

## 8 | PR en marketing

Omdat het een nieuw festival betreft, heeft PR bijzondere aandacht. Zo wordt een logo en een website ontwikkeld worden. Lokale amateur fotografen zijn benaderd om een beeldbank op te zetten. Deze beelden worden geplaatst op de website, affiches, social media enz. De beeldbank biedt de mogelijkheid om gedurende het verdere ontwikkelingstraject van het festival in de komende jaren te putten uit foto's met de volgende thema's:

- Natuur (landschap, biologie).
- Cultuur (theater, kunst, dans, historie).
- Mens (portret, verbondenheid).
- Industrie (arbeid, productie, logistiek).
- Architectuur (dorp, stad, industrie).

### 8.1 Marketing

Het Halve Zolen Festival is een evenement voor en door de Langstraat, met de ambitie om uiteindelijk ook bovenregionaal van betekenis te zijn. Gedragen door inwoners en verenigingen, ondersteund door professionals en culturele instellingen. Het evenement wordt de eerste editie in een kleinere vorm gehouden. De kaders en uitgangspunten zijn echter hetzelfde voor zowel de editie 2017 gehouden in Waspik, als de edities die daarna zullen volgen. De eerste indruk is immers goud waard. Voor een deel is deze paragraaf gebaseerd op reeds uitgevoerde stappen, deels op basis van nog te ontwikkelen ideeën.

### 8.2 Concept

In het festival benadrukken we de kracht van de regio en cultuurhistorische waarden, zonder dat direct te letterlijk te vertalen naar de leer- en schoenindustrie. Dit zijn waarden die het onderscheidend karakter bepalen, maar die niet overmatig en in alle opzichten bij herhaling ingezet worden. De naam 'Halve Zolen' en de historische waarden zullen immers meerdere jaren toegepast worden bij de ontwikkeling van het festival, waarbij we een lange houdbaarheid nastreven.

Het concept van het festival dient als kapstok voor de culturele en creatieve ontwikkeling van het programma. Fris, toegankelijk, actueel, prikkelend, grappig en creatief. Met een kwinkslag naar de ludieke naam die verwijst naar het verleden van de Langstraat.

De naam 'Halve Zolen' of 'Halve Zool' bepaalt het thema festival breed. Het is de inspiratie voor de invulling van programmaonderdelen, communicatie-uitingen en verrassende belevenissen tijdens het festival. Het ene halve deel wordt verbonden met het andere halve deel ongeacht de vorm, kleur, materialisatie, smaak en dynamiek. Dat levert verrassende 'ontmoetingen' op die ontroeren, inspireren en verhelderd werken.

Een aantal concrete ideeën die meer tot de verbeelding spreken:

- De beeldtaal bestaat uit halve objecten die door combinaties nieuwe en verrassende beelden opleveren. Samensmelting van tegengestelde objecten maken nieuwe objecten.
- Gerechten worden geserveerd op halve borden. Combinaties met andere halve borden zorgt voor een unieke smaakbeleving.
- Verbindingen tussen wezens van allerlei pluimage, getooid in leer en zool, zorgen voortheatrale impactvolle belevingsmomenten.
- Verleden en heden worden gecombineerd door stellages en creatieve kunstuitpattingen.



- De objecten worden opgenomen in het landschap rondom het Halve Zolenpad.
- Muziek, dans en theater geven invulling aan het programma.

### 8.3 Doelgroepen

Het festival richt zich primair op alle inwoners van de Langstraat, secundair op de inwoners van de omliggende regio's. De bovenregionale uitstraling is een aandachtspunt voor 2018 en later. Het idee van een cultureel evenement is ontstaan uit de gedachte dat de inwoners uit deze streek trotser zouden kunnen zijn op (de historie van) de Langstraat. Middels het festival moeten de inwoners weer trots zijn op de Langstraat en ons cultureel erfgoed. Zoals de 80 van de Langstraat inwoners uit de hele regio sportief met elkaar verbindt, gaat het Halve Zolen Festival dit op cultureel gebied doen.

Alle culturele verenigingen en stichting zijn in november benaderd vanuit de Rabobank met de vraag of zij bijdragen willen en kunnen leveren aan Het Halve Zolen Festival. Dit is gepresenteerd en besproken tijdens de kick-off van het festival op 7 december. Ruim 75 gasten hebben het concept achter het festival aangehoord en een eerste aanzet gegeven voor mogelijke verrassende ontmoetingen. Daarna is iedereen naar huis gegaan met als huiswerkopdracht om de eerste ideeën te concretiseren en nog meer nieuwe verbindingen te leggen. Een artistiek team houdt contact met de deelnemers en monitort de artistieke kwaliteit. Tevens ondersteunt het team de deelnemers met het vinden van de cross-overs. Doordat het festival een bottom-up structuur heeft qua organisatie, is de betrokkenheid van de deelnemers zeer groot. Zij krijgen zelf de verantwoordelijkheid. De organisatie van het festival faciliteert waar nodig.

Het publiek zal op verschillende manieren worden bereikt. Via de traditionele media, de online kanalen en vooral via mond-tot-mondreclame moet het een olievlek worden die zich verspreid in de regio. Door het brede draagvlak dat gecreëerd wordt door alle deelnemers en betrokken partijen, moet het gevoel 'voor de Langstraat, door de Langstraat' sterk naar voren komen. Het 'trots op'-gevoel komt ook in de fase van de promotie aan bod. De inwoners van de Langstraat moeten erbij willen horen, niet om het festival heen kunnen en worden uitgedaagd over de grens heen te kijken. Zowel over de figuurlijke landsgrenzen, als over de grenzen van de verschillende disciplines. Een schilderliefkunsthedder die naar een harmonie gaat luisteren. Of nog verder gedacht; iemand die zich niet aangetrokken voelt door cultuur, kennis laten maken een bepaalde kunstvorm. Het verbinden en prikkelen van de bezoekers komt terug in de gehele communicatie van het festival.

### 8.4 Communicatie-uitingen

Het festival heeft een eigen huisstijl. En aansluitend daaraan de communicatie- uitingen, zoals de website, sociale media en ander promotiemateriaal. Het logo is daarvan de eerste uiting en betreft de verbeelding van twee personen die samen één maken. Het symboliseert de verbindende schakel die het festival wil zijn. De verrassende ontmoetingen tussen zowel de verschillende kernen, als de verschillende disciplines. Twee helften maken samen één geheel. Daarnaast doet de afbeeldingen denken aan een stoplicht bij een spoorwegovergang, de knipoog naar het verleden.

De huisstijl wordt verder ontwikkeld op basis van onderstaande sfeerbeelden:

- Het idee achter de halvering is het verbinden.
- Twee onderdelen die samen meer zijn dan de som der delen.
- Verrassend. Uitdagend. Sprankelend. Creatief inspirerend.

Naast de inhoudelijke content (programma, opzet, organisatie, etc.) is het van belang dat er veel beeldmateriaal en verhalen uit de regio beschikbaar komen voor het festival. Hiermee wordt de sfeer die het festival wil uitstralen

ook vertaald naar concrete beelden en teksten. Dit wordt opgepakt in samenwerking met lokale fotografen, historici en andere enthousiastelingen. Op deze manier wordt het publiek geïnspireerd en geactiveerd om iets te vinden van het festival. Het gevoel van trots ontstaat uiteindelijk uit een mening.

# 13 | Financien

## 13.1 Kosten

### **Projectleiding**

Om de noodzakelijke artistiekere resultaten te behalen en het totaaloverzicht te organiseren is professionele ondersteuning te organiseren noodzakelijk.

### **Gekapitaliseerde vrijwilligers inzet**

Het festival is afhankelijk van de inbreng van vele vrijwilligers. Om een juist beeld te geven van de inbreng van vrijwilligers hebben wij de inzet aan uren tegen een uurtarief van € 4,50 weergegeven. Onder deze post vallen de vergaderingen van het bestuur (54 uur) en de bestuurlijke werkgroepen (336 uur). De bijeenkomsten van de werkgroep en de projectwerkgroepen (336 uur) en de uren van de vrijwilligers ter voorbereiding van het festival (600 uur). Daarnaast zijn er de vrijwilligersuren ten tijde van het festival (verschilt per editie ivm aantal festival dagen).

Daarnaast behelst deze post de onkosten voor reiskosten, maaltijden e.d. Deze uitgavepost hebben wij bij de baten wederom grotendeels weer opgevoerd, daar de vrijwilligers geen vergoeding krijgen voor de inzet, maar het geeft een goed beeld van de vele vrijwilligersuren welke gemoeid zijn met de organisatie.

### **Jurering**

Het is heel belangrijk naast de publieksjury tevens een professionele jury (5 personen) te hebben. Het zal een jurering zijn voor diverse categorieën, te weten kinderen, volwassenen individueel en gezelschappen en beeldende kunstenaars. In de jury, die wordt voorgezeten door een onafhankelijke voorzitter (de burgemeester van de kernlocatie) hebben nog vier leden zitting, die kennis hebben op één van de navolgende onderdelen: theater, beeldende kunst en muziek.

### **Programmeringsbudget**

Hieronder vallen de kosten voor de professionele gezelschappen. Het betreft de kosten voor materiaal, begeleiding, reiskosten en de vergoedingen voor de professionele gezelschappen. In deze begroting zijn we uitgegaan van het maximale budget dat wij willen uitgeven. Mochten er gezelschappen zijn, welke passen binnen de artistieke kaders en een grote toevoeging zijn voor de kwaliteit en uitstraling van het festival, dan zullen wij de meerkosten compenseren door het publiek voor deze attractie een bijdrage te vragen.

### **Professionele beeldende kunstenaars**

Elke editie wordt er budget vrijgemaakt voor professionele beeldende kunstenaars, die tegen een vooraf afgesproken budget een bijdrage leveren aan het festival. Onder het kopje materiële kosten worden de kosten voor materialen van de beeldende kunstenaars benoemd.

### **Onkostenvergoeding AK-gezelschappen**

Onder deze kosten verstaan wij alle kosten die noodzakelijk zijn om tot een aantal bruisende optredens te komen van amateurgezelschappen en personen. Daarnaast zal er voor de groepen en personen welke mee- doen een kleine vergoeding beschikbaar gesteld worden om de eerste kosten van hun optreden te dekken.

Wij denken hier aan kosten, zoals de kosten voor een dirigent, vervoer van muziekinstrumenten en dergelijke. De maximale vergoeding per gezelschap is 100 euro met een maximaal budget van 5.000 euro.

***Kosten buitenpodium, huur licht, geluid, bekabeling etc.***

Alle verder onder de materiële kosten zijn de netto kosten welke nodig zijn om het festival mogelijk te maken. Door gebruik te maken van de creatieve inbreng van diverse organisaties (kunstencentrum Waalwijk, Aleph Drunen) kunnen deze kosten worden beperkt, maar kan toch een professionele uitstraling worden gerealiseerd.

***Opstartkosten***

Om een jaarlijks terugkerend festival te organiseren is het belangrijk een goed fundament te leggen. Onder de opstartkosten wordt verstaan de notariskosten, bouwen website, ontwikkelen logo en de advieskosten die noodzakelijk zijn om het festival mogelijk te maken.

***Bureaunkosten***

Dit zijn de jaarlijks terugkerende kosten die ten grondslag liggen aan het organiseren van het festival. Hieronder zijn niet de kosten van de boekhouding weergegeven, want wordt ondergebracht bij een sponsor.

***Leges en verzekeringen***

Om het festival mogelijk te maken is het noodzakelijk de benodigde vergunningen te verkrijgen (legeskosten), evenals de risico's af te dekken (verzekeringen).

***PR-kosten***

Dit zijn de kosten die nodig zijn om het festival breed onder de aandacht van het publiek te brengen, maar tevens de kosten welke nodig zijn om de amateurgezelschappen in de regio te benaderen. In het hoofdstuk PR en marketing worden deze werkzaamheden nader toegelicht.

## **13.2 Baten**

***Bijdragen gemeenten***

Degemeenten hebben aangegeven de bijdrage aan het festival gezamenlijk af te stemmen

***Rabo-stimuleringsfonds***

Hieronder wordt verstaan de aanvraag bij het Rabo-stimuleringsfonds.

***Sponsors***

In 2017 is een sponsorbijeenkomst belegd bij SLEM. Hierbij waren naast vertegenwoordigers van de eerdergenoemde gemeenten, ook een dertigtal kandidatsponsors aanwezig. Tijdens deze bijeenkomst hebben wij het globale voorstel voor een jaarlijks terugkerend festival voorgelegd, om een draagvlak te creëren maar ook om te polsen of de ondernemers het plan voor een festival onderschrijven. Tijdens deze bijeenkomst werd duidelijk dat de aanwezigen het belang van het festival onderschreven en bereidheid toonden om hierbij een bepaalde (financiële) rol te willen vervullen.

***Vrijwilligers inzet***

De vrijwilligers dekken een groot deel van bepaalde personele kostenposten. Dit zullen we als baten

opvoeren, exclusief de kosten die gemaakt worden zoals reiskosten en maaltijden en dergelijke.

***Bijdragen fondsen***

Om het festival mogelijk te maken zullen bijdragen van fondsen onontbeerlijk zijn. Wij zullen bij een aantal fondsen een aanvraag doen.

***Tot slot***

Het Halve Zolen Festival zal gratis toegankelijk zijn voor het publiek. In de kerngemeente(s) zullen de openings- en sluitingsoptredens plaatsvinden. Naast gezelschappen zullen er ook individuele (amateur) deelnemers zijn en professionele optredens op het gebied van zang en theater plaatsvinden.

Indien de kosten van deze optredens de begroting overschrijden zal voor deze optredens een bijdrage van het publiek gevraagd gaan worden.

## 14 | Colofon

Dit projectplan is geschreven door de stichting Halve Zolen Festival de Langstraat. Aan dit beleidsplan kunnen geen rechten worden ontleend.

De overige beelden zijn alleen voor dit document ingezet om een indruk te schetsen en worden verder niet ingezet in de uiteindelijke realisatie.

© 25 januari 2018